

Inpassing van de te vernieuwen fietsverbinding over de A12 bij Lunetten

Onderdeel van de Planstudie Ring Utrecht, Rijkswaterstaat Utrecht, dd. 25 november 2013

Wat is de zienswijze van bewoners van Lunetten over een te vernieuwen fietsverbinding?

Om de zienswijzen van bewoners in beeld te brengen is aan hen een vragenlijst voorgelegd. Tijdens een bewonersbijeenkomst op 25 november 2013, is in kleine groepen verder gesproken m.b.v. in ontwikkeling zijnde participatie tools van en onder begeleiding van medewerkers van Spatial Information Laboratory (SPINlab), onderdeel van de faculteit Ruimtelijke Economie, Vrije Universiteit Amsterdam. Bewoners hebben middels moderne informatietechnologieën kennis gemaakt met de situatie rondom de fietsverbinding. Zo hebben ze in groepjes naar verschillende kaarten van het gebied gekeken en over de verbreding van de snelweg gesproken. Sommigen hebben hun wensen kenbaar gemaakt op interactieve kaarten.

Op flappen is in kort het resultaat beschreven en plenair met bewoners gedeeld. Een tool van SPINlab geeft de mogelijkheid om op een digitale geografische ondergrond te tekenen. De resultaten van de vragenlijst en de bespreking in de groepen zijn de input voor de hiernavolgende beschrijving van de zienswijzen gevolgd door een aanbeveling.

Het neemt veel tijd in beslag om (in de spaarzame vrije uren) de resultaten in een presentabele vorm aan te kunnen bieden. Gezien de beperkt beschikbare tijd om de informatie aan te bieden is gekozen om voor de huidige stap in het planproces de daarvoor relevant geachte gegevens aan te leveren.

De vragenlijst staat nog steeds open voor bewoners. De gegevens die voor deze notitie gebruikt zijn vertegenwoordigen een respons van 84 bewoners, dd. 25 november. Inmiddels hebben 118 bewoners de vragenlijst ingevuld. (dd. 17 dec.). In de bijlage zijn de resultaten van alle relevante vragen opgenomen. De datum waarop dit overzicht is gegenereerd is van een jongere datum dan van de beschrijving hieronder. In de komende weken zullen de resultaten nogmaals geraadpleegd worden en de waarde van onderstaande beschrijving worden gewogen en zo nodig bijgesteld.

De resultaten laten enerzijds een beeld van hoe de deelnemende bewoners een nieuwe verbinding zien vormgegeven, anderzijds leiden de resultaten weer tot nieuwe vragen. Dit laatste kan worden opgelost door tijdens de ontwikkelfase opnieuw met bewoners in gesprek te gaan.

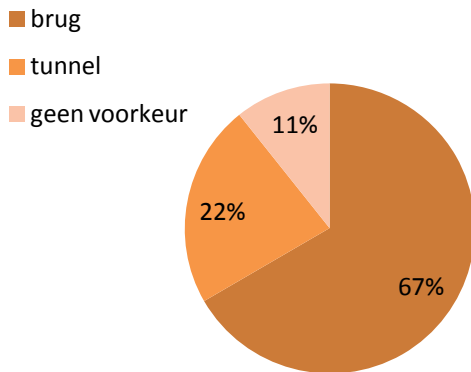
Gebruik van de verbinding

De belangrijkste functie van de verbinding toegang naar recreatie buiten de wijk: fietsen of wandelen en sporten.

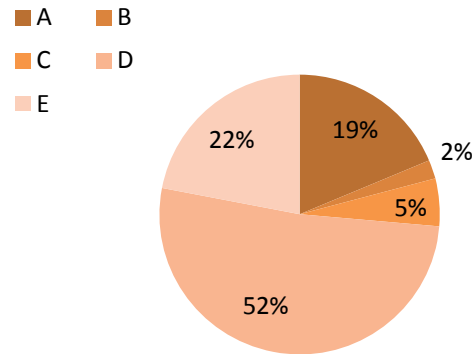
De frequente van het gebruik van verbinding is veelal één keer per week, in het weekend of sporadisch voor recreatie (wandelen en fietsen), sport en bezoek aan een winkel. Van de respondenten gebruikt 18% de verbinding voor woon-werk verkeer.

De voorkeur voor de soort verbinding en de locatie is overduidelijk. (D= de huidige locatie)

Heeft u een voorkeur voor een brug of tunnel?



De gewenste plaats van een verbinding



Verkeersfunctie

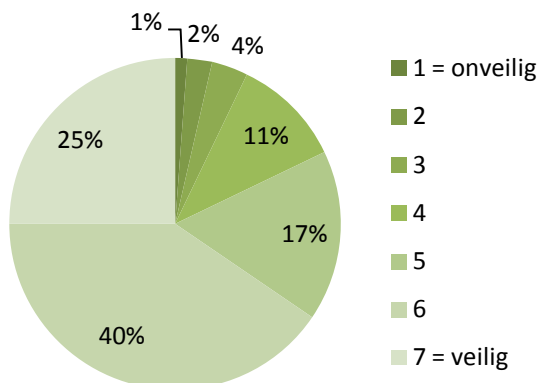
Aan de verbinding wordt door vrijwel iedere respondent eisen gesteld gericht op een comfortabel en veilig (zowel m.b.t. sociale als verkeer aspecten) gebruik.

De huidige functie voldoet, maar kan op sommige punten beter gefaciliteerd kan worden.

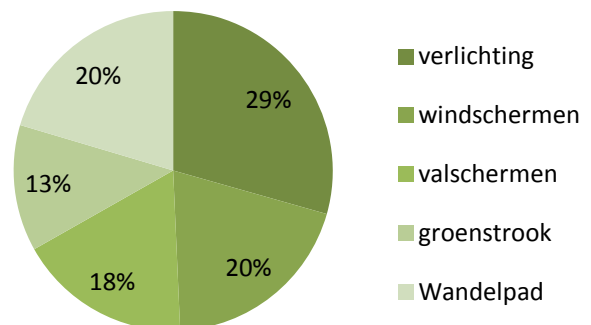
Biedt de huidige verbinding dit al voldoende of zijn er verbeteringen mogelijk?

1. De huidige verbinding biedt geen bescherming tegen vooral de wind.
2. De open verbinding met de weg wordt door ongeveer de helft van de respondenten niet als prettig ervaren.
3. De brug wordt wel als veilig beschouwd. Een enkeling geeft aan angst te hebben om over de reling te vallen en dat de brug voor iemand met hoogtevrees wel te smal is.
4. Over de vormgeving lijkt met wel tevreden te zijn. De hoogste score komen voor in het midden van de schaal.
5. De brug is nu geen verbinding voor de natuur.

De verbinding ervaar ik als veilig.



Welke voorzieningen verwacht u bij een nieuwe brug



De relatie met de snelweg en barrière werking

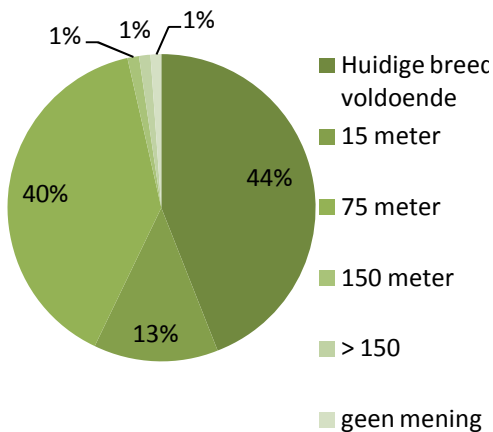
Niet helemaal duidelijk wordt waar bewoners als groep meer waarde aan hechten:

1. aan maatregelen waarmee de verbinding ook een faunapassage wordt,
2. een brede verbinding om de weg te maskeren of
3. meer effectieve maatregelen om de wijk af te schermen tegen geluidsoverlast en luchtverontreiniging.

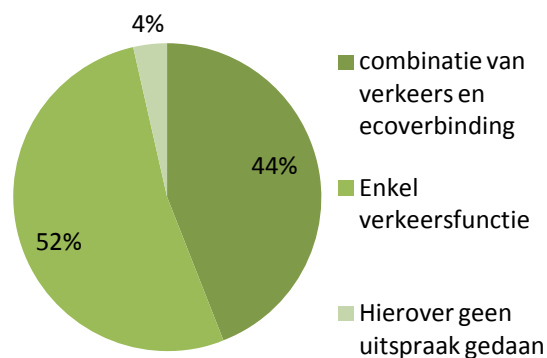
Regelmatig wordt opgemerkt dat er behoefte is aan betere geluidsmaatregelen voor de wijk en gezonde lucht. Het kan zijn dat om die reden een grote groep mensen in geval van een vrije keuze kiezen voor een brede verbinding met een ecologische functie, terwijl men voor sec een verbinding als verkeersfunctie met een groene berm ook genoeg kan nemen.

Tegenover een sobere, doelmatige uitvoering wordt regelmatig genoemd dat een lagere investering ten voordele zou kunnen zijn t.b.v. betere maatregelen, dan de huidige, tegen geluidsoverlast in het park en de wijk. Dit geldt zowel voor de kleine groep mensen die frequent de huidige verbinding gebruiken als de grote groep mensen die veel minder vaak en vooral voor recreatiedoeleinden, fietsen of wandelen, de brug gebruiken. Het is aannemelijk dat het gebruik van de directe woonomgeving, waaronder Park de Koppel, intensiever is en dat daarom daar hogere eisen aan wordt gesteld.

Voldoet de huidige breedte, wat is uw v



Verkeers en ecofunctie?



Voor de verder ontwikkeling

Bewoners hebben aangegeven ook in het proces naar een verdere uitwerking direct betrokken te willen worden. Dit biedt kansen om een beter beeld te krijgen van de behoefte van bewoners.

Aanbevelingen:

1. Een vernieuwde verbinding is een brug met faciliteiten die het gebruik veraangenamen.
2. Gebruik dezelfde locatie.
3. Zorg voor een gelijkmatige en heldere verlichting, zonder donkere vlekken
4. Breng transparante wind/valschermen aan die in aansluiting met de geluidsmuur ook geluid reduceert.
5. Zorg voor een minder steile helling.
6. Maak afzonderlijke stroken voor fietsers en voetgangers, zodat met diverse transportmiddelen (invalide, fietskarren, wandelwagens) voor langzaam verkeer, de brug gepasseerd kan worden.
7. Kies voor een type wegdek die gladheid (bij regen) voorkomt.
8. Ga met bewoners in gesprek over hun zienswijze m.b.t. een toegevoegde functie van groene bermen, faunapassage en/of meer effectieve maatregelen om overlast van de snelweg in de wijk/park meer te beperken dan nu het geval is.
9. Betrek bewoners bij het uitwerken van een ontwerp.

Utrecht, 18 december 2013

Auteur: John Buitink, bewoner Lunetten

Advies: Simeon Nedkov, Spatial Information Laboratory

Bijlage: Uitslag enquête fietsersbrug.

Uitslag enquête fietsersbrug (1/3)

Algemeen over de enquête

Looptijd van de enquête

Van: 21-11-2013

Tot: 5-12-2013

Aantal deelnemers *

91

* Dit is het aantal deelnemers dat geen bezwaar had tot het openbaar maken van deze gegevens.

Over de deelnemers

Gemiddelde leeftijd

52 jaar

Geslacht

Man 59%

Vrouw 41%

Hoogst voltooide opleiding

HBO / WO 83

MBO 5

HAVO / VWO 2

VMBO 1

Gebruik van de huidige verbinding

Frequentie van het gebruik

Zelden of nooit 26

Alleen in het weekend 20

1 keer per week 17

2-3 keer per week 16

4-5 keer per week 9

Elke dag 3

Doel van het gebruik

Recreatie bijv. fietsen, wandelen 74

Winkelen 42

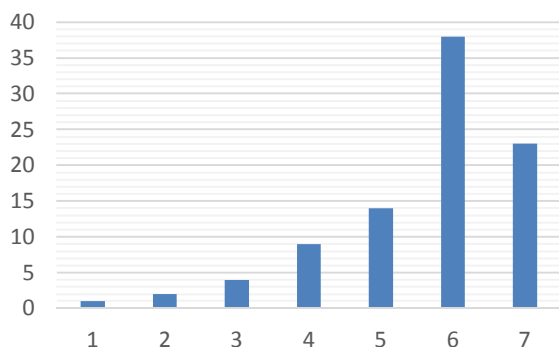
Sport bijv. racefietsen, skaten, hardlopen 18

Woon- werkverkeer 14

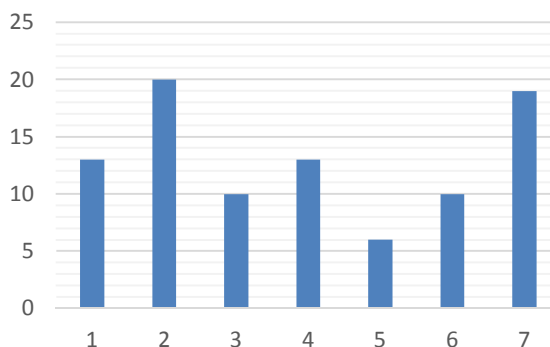
Uitslag enquête fietsersbrug (2/3)

Stellingen over de huidige fietsersbrug (1=oneens, 7=eens)

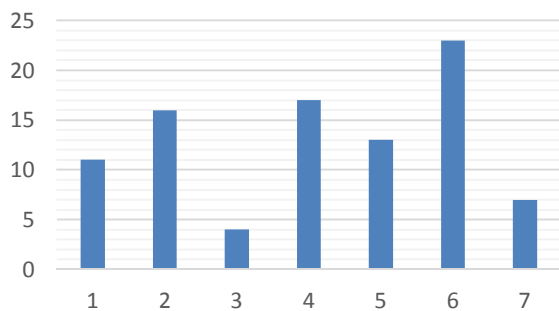
De verbinding
ervaar ik als veilig.
5,6



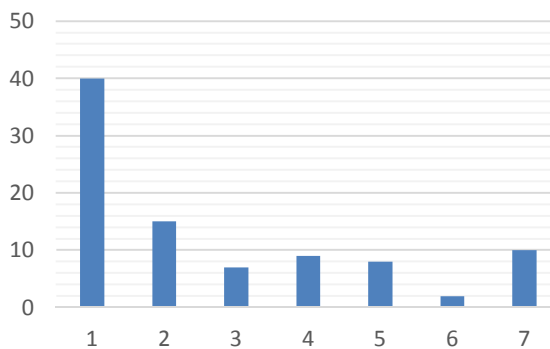
De inrichting beschermd mij
tegen weersomstandigheden.
3,9



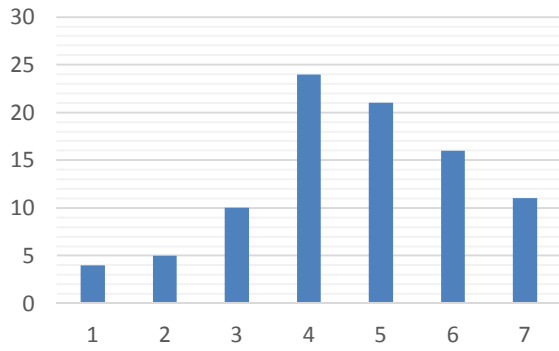
De open verbinding met het
autoverkeer (geluid) deert mij
niet.
4,8



De brug zie ik tevens als een
verbinding voor de natuur (eco).
2,7



De vormgeving is
prima of kan beter.
4,6



Uitslag enquête fietsersbrug (3/3)

Wensen omtrent toekomstige verbinding

Brug of tunnel

Brug	61
Tunnel	9
Geen voorkeur	21

Locatie voor de nieuwe verbinding

A	17
B	2
C	5
D	47
E	20

Verwachte faciliteiten nieuwe verbinding (in het geval van een brug)

Verlichting	67
Wandelpaden	47
Valbescherming	44
Windschermen	43
Groenstrook	28
Verfraaiing	12

Verwachte faciliteiten nieuwe verbinding (in het geval van een tunnel)

Verlichting	83
Stoep	62
Verfraaiing	40
Groenstrook	12
Camerabewaking	4

Welke variant voldoet aan uw wensen?

De huidige breedte en functie van de verbinding voldoet (5 meter breed)	78
Ecoduct gecombineerd met stroken voor een fietsers en voetgangers (75 meter breed)	40
Een bredere verbinding, fietsers en voetgangers met gescheiden rijstroken (15 m breed)	13